

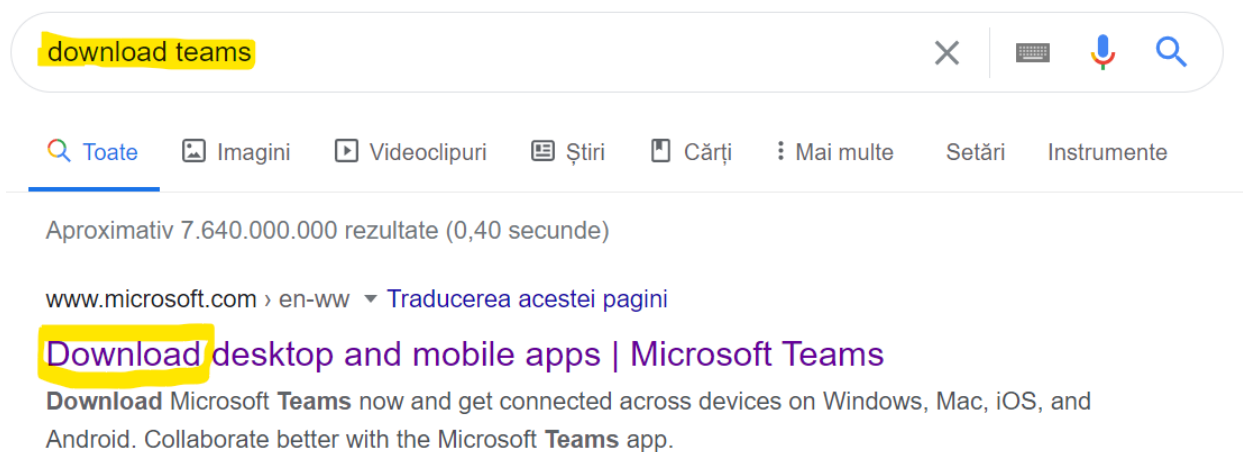
Instructions d'installation Microsoft Teams, Microsoft Office 365

Contenu

Instructions d'installation de l'application Microsoft Teams.....	1
Utilisation du programme Microsoft Teams.....	4
Démarrage de Microsoft Teams	4
Partage d'écran dans Microsoft Teams	6
Installation du programme Microsoft Office 365 sous licence UMF Cluj	7
Désinstallation de la version précédente de Microsoft Office	10
Installer l'interface Office 365 dans une autre langue.....	12
Accès aux laboratoires d'Informatique Médicale	17
Pour ceux qui utilisent un Mac	18
Installer Office 365 sur votre Mac	18

Instructions d'installation de l'application Microsoft Teams

Ouvrez votre navigateur préféré et recherchez dans un moteur de recherche: « **download Teams** » ou accédez au lien suivant: <https://www.microsoft.com/en-ww/microsoft-365/microsoft-teams/download-app>



Appuyez sur le bouton « **Download for desktop** »

Download Microsoft Teams

Connect and collaborate with anyone from anywhere on Teams.

Download for desktop

Download for mobile

Puis, appuyez sur le bouton « **Download Teams** »

Download Teams for work on your desktop



Download Teams

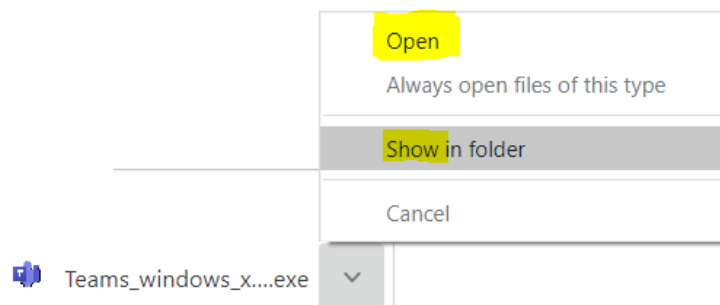


Teams_windows_x....exe
20.1/96.7 MB, 19 secs left

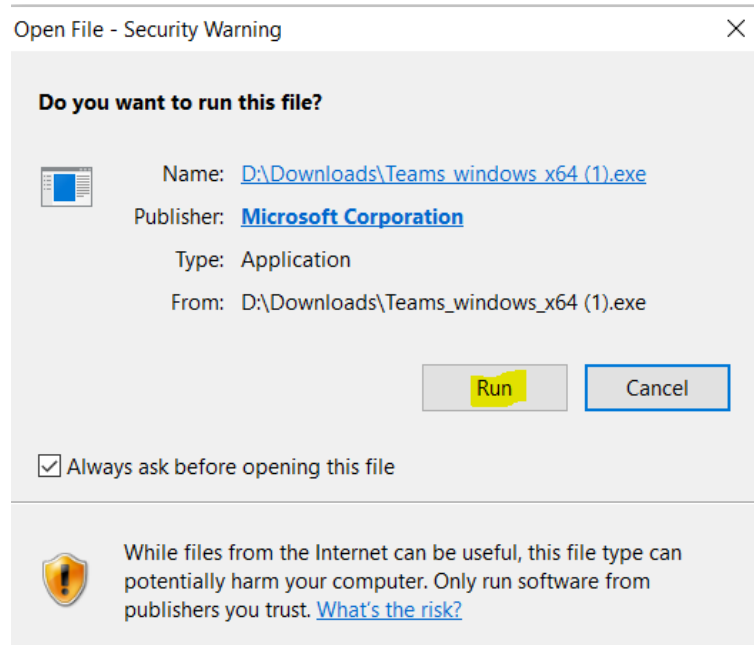


Accédez à l'emplacement où le programme Teams a été téléchargé (différent selon le navigateur).

Pour Google Chrome, vous pouvez le retrouver en bas à gauche, le programme peut être démarré directement ou recherché dans le dossier de téléchargement, puis démarré.



En appuyant sur la commande « **Open** » dans le menu, une fenêtre va apparaître dans laquelle on nous demandera si nous donnons accès à l'application d'être installée sur l'ordinateur




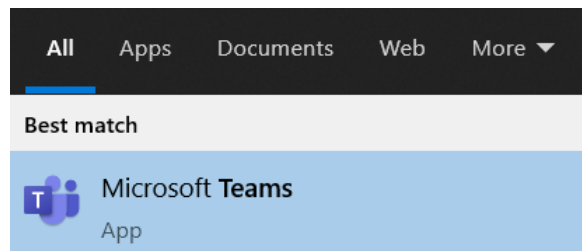
En appuyant sur le bouton « **Run** » l'application sera installée



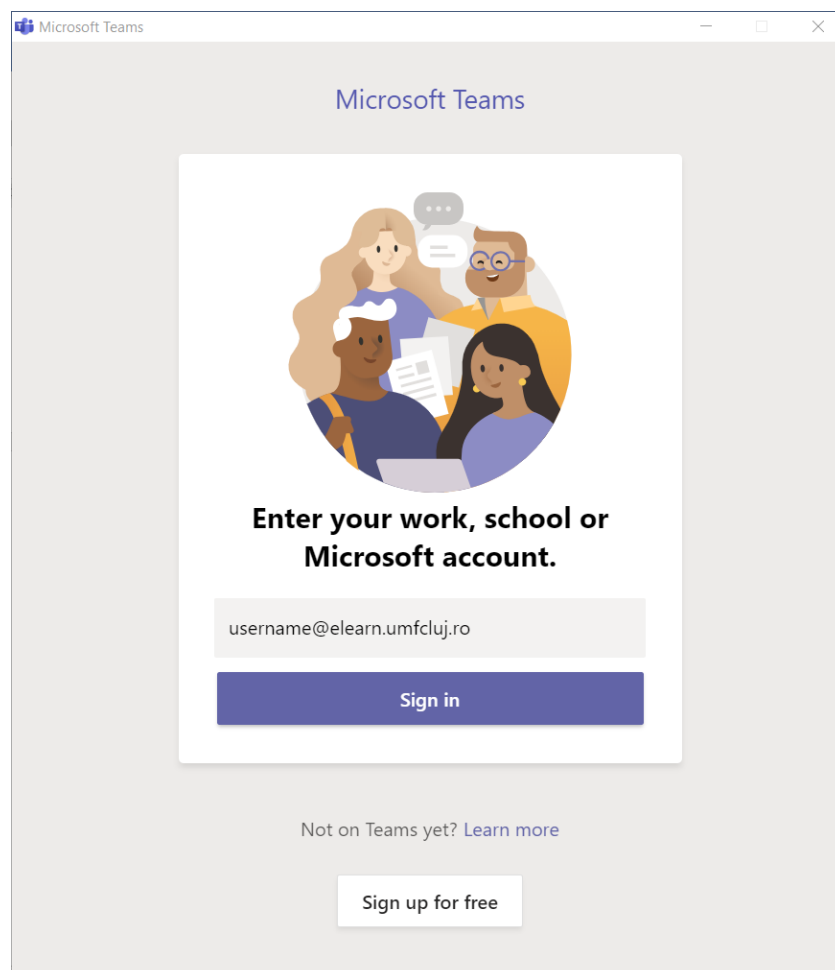
Utilisation du programme Microsoft Teams

Démarrage de Microsoft Teams

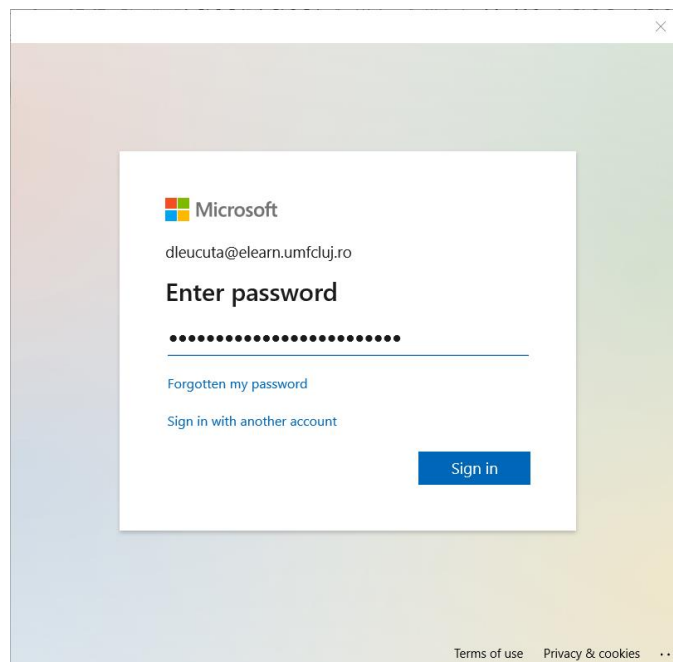
Le programme Microsoft Teams peut être trouvé en appuyant sur le bouton « **Démarrer** »  et en tapant « **Teams** ». L'application apparaîtra dans le menu et pourra être démarré en appuyant sur son nom:



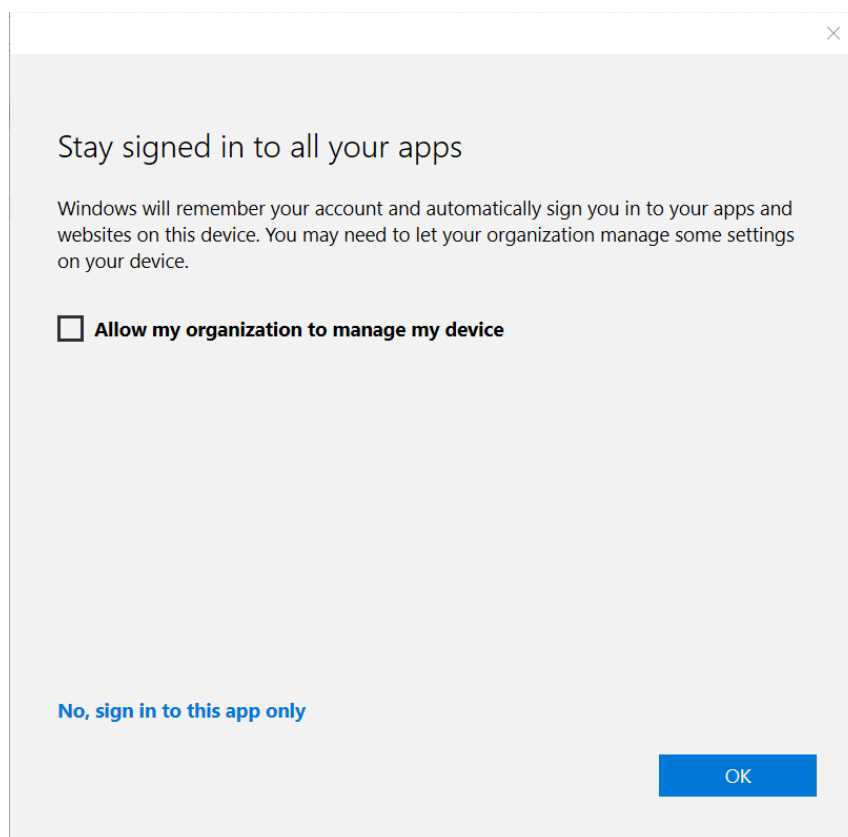
Une fenêtre d'authentification s'ouvrira, dans laquelle le nom d'utilisateur fourni par la faculté sera entré (nomutilisateur@elearn.umfcluj.ro)



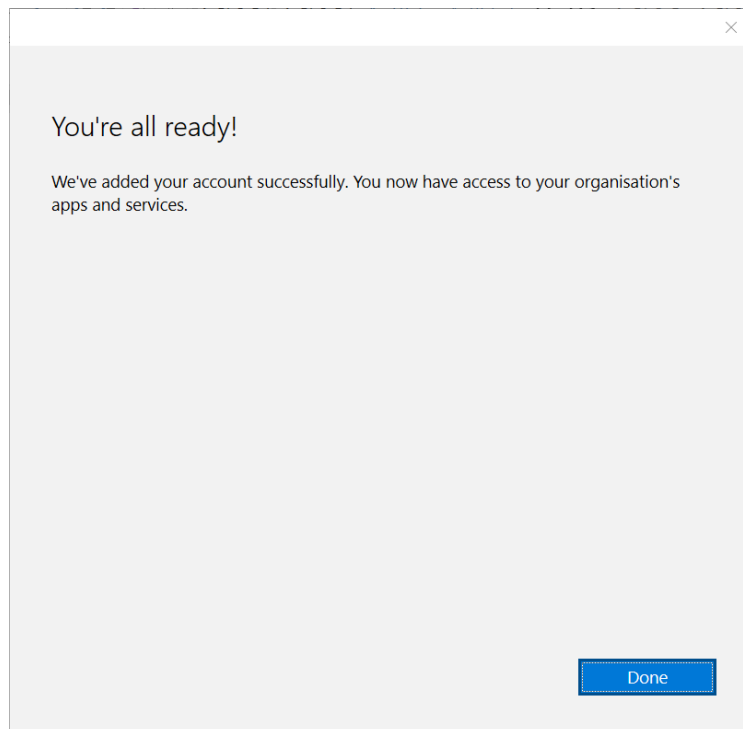
Appuyez sur le bouton « **Sign in** » et dans la fenêtre suivante, saisissez le mot de passe, suivi de « **Sign in** »

A screenshot of a Microsoft sign-in window. The window has a white background with a subtle gradient. At the top left is the Microsoft logo. Below it is the email address 'dleucuta@elearn.umfcluj.ro'. The main heading is 'Enter password'. Below this is a password input field with a series of dots. There are two links: 'Forgotten my password' and 'Sign in with another account'. A blue 'Sign in' button is at the bottom right. At the very bottom, there are links for 'Terms of use' and 'Privacy & cookies'.

Dans la fenêtre suivante, décochez « **Allow my organization to manage my device** » et appuyez sur le bouton « OK »


A screenshot of a Windows 'Stay signed in to all your apps' window. The window has a light gray background. The title is 'Stay signed in to all your apps'. Below the title is a paragraph: 'Windows will remember your account and automatically sign you in to your apps and websites on this device. You may need to let your organization manage some settings on your device.' There is a checkbox labeled 'Allow my organization to manage my device' which is currently unchecked. At the bottom left, there is a link 'No, sign in to this app only'. At the bottom right, there is a blue 'OK' button.

Enfin, une fenêtre apparaîtra pour vous informer que vous pouvez accéder à l'application. Appuyez sur le bouton **Done**.



Partage d'écran dans Microsoft Teams

Tutoriel vidéo: <https://support.microsoft.com/en-us/office/show-your-screen-during-a-meeting-90c84e5a-b6fe-4ed4-9687-5923d230d3a7>

Dans la fenêtre « **Meet** », cliquez sur le bouton **Partager** . Sélectionnez ce que vous souhaitez partager: tout l'écran (bureau), une certaine application (application Windows), un certain fichier.

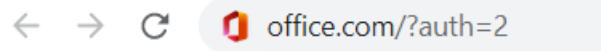
La zone d'écran partagée est entourée d'une bordure rouge. Ce qui se trouve en dehors de la bordure n'est pas visible pour les participants à la réunion.

Tous les participants à la réunion peuvent voir ce qui est partagé! Si la réunion est enregistrée, le contenu partagé est également enregistré.

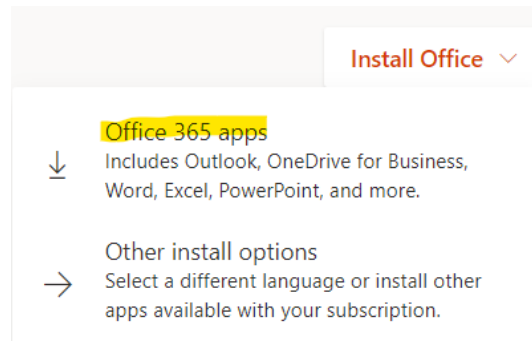
Pour arrêter le partage, appuyez sur le bouton correspondant en bas à droite (rectangle avec un signe x)

Installation du programme Microsoft Office 365 sous licence UMF Cluj

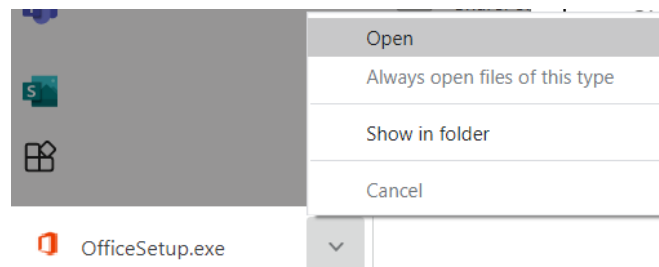
Accédez au lien suivant dans votre navigateur préféré: **office.com/?auth=2**



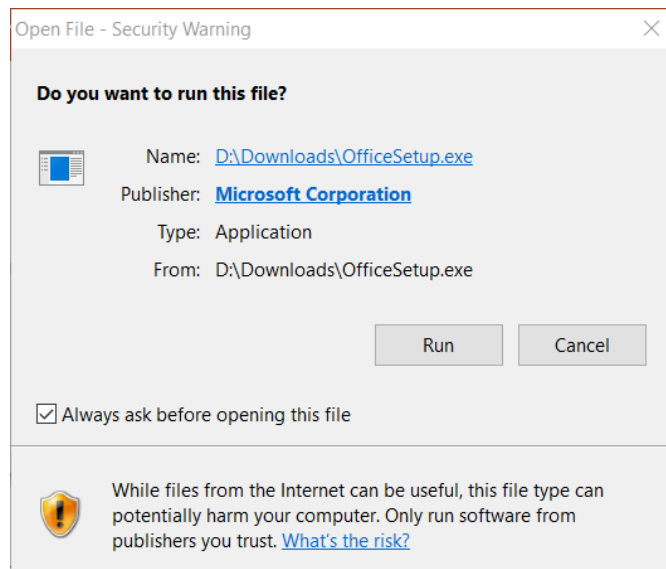
En haut à droite de la page, cliquez sur le bouton « Install Office » et choisissez **Office 365 apps** dans le menu



Selon le navigateur que vous utilisez, vous pouvez démarrer le fichier téléchargé. Dans le cas de Google Chrome, vous pouvez choisir la commande « **Open** » dans le menu en bas à gauche



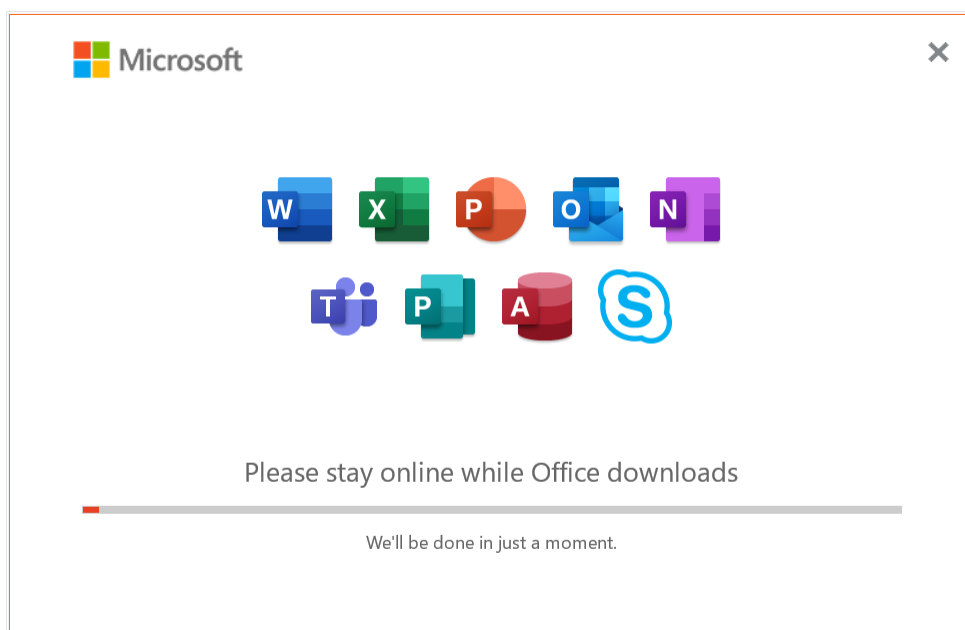
Une fenêtre apparaîtra dans laquelle on nous demandera si nous donnons accès à l'application à être installée sur l'ordinateur:



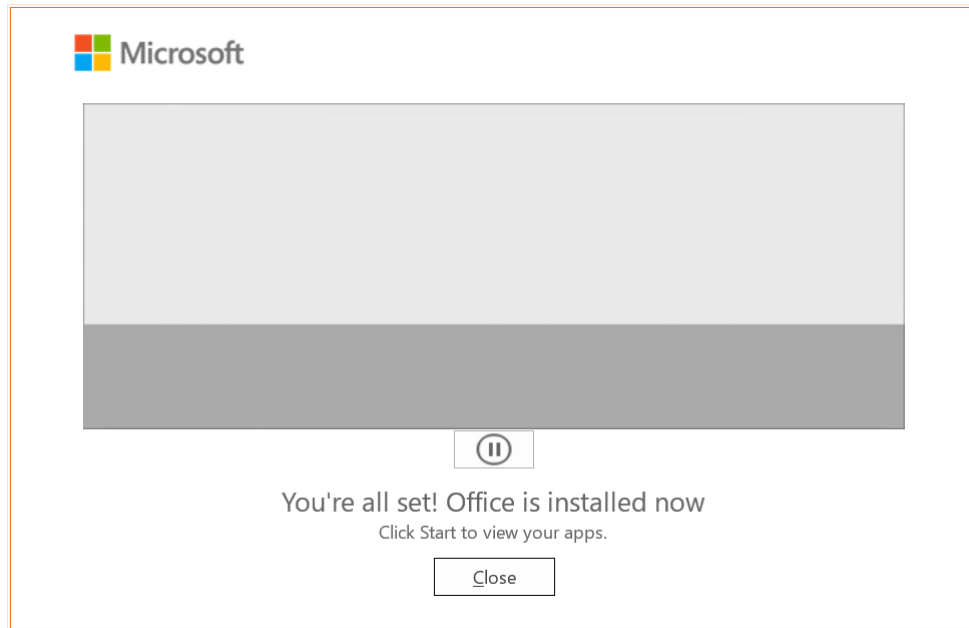
Appuyez sur le bouton « **Run** », une nouvelle fenêtre peut apparaître vous demandant le mot de passe de l'administrateur de votre compte Windows pour permettre l'installation du programme. Utilisez l'utilisateur fourni par l'université, entrez votre mot de passe et appuyez sur le bouton approprié.

Si une autre version de Microsoft Office est déjà installée sur votre ordinateur, une fenêtre apparaîtra pour vous informer que l'installation ne peut pas continuer et que la version installée devra être désinstallée. Voir ci-dessous les instructions de désinstallation.

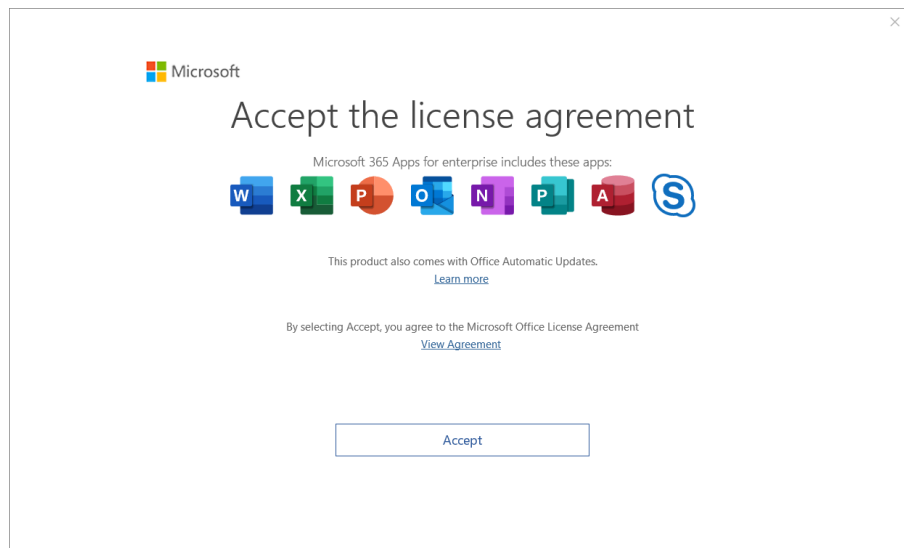
Si aucune version de Microsoft Office n'est installée, l'installation de Microsoft Office 365 continuera



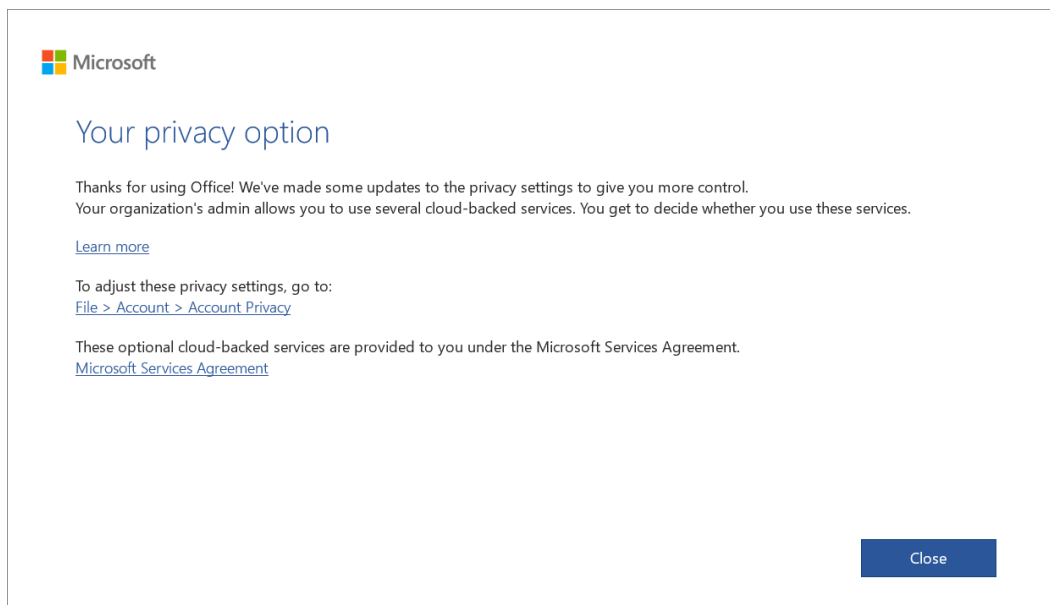
À la fin, une fenêtre vous informera que le programme a été installé. Appuyez sur le bouton **Close**.



Lorsque vous ouvrez pour la première fois l'un des programmes de la plateforme Office 365, 2 fenêtres s'afficheront. La première nous demande d'accepter les conditions d'utilisation de l'application. Appuyez sur le bouton **Accept**.




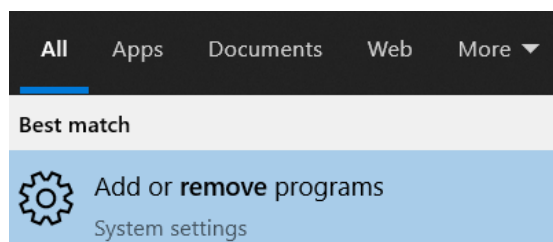
La deuxième fenêtre nous informe sur les préférences de confidentialité et ces préférences sont susceptibles d'être modifiées. Enfin appuyez sur le bouton **Close**.



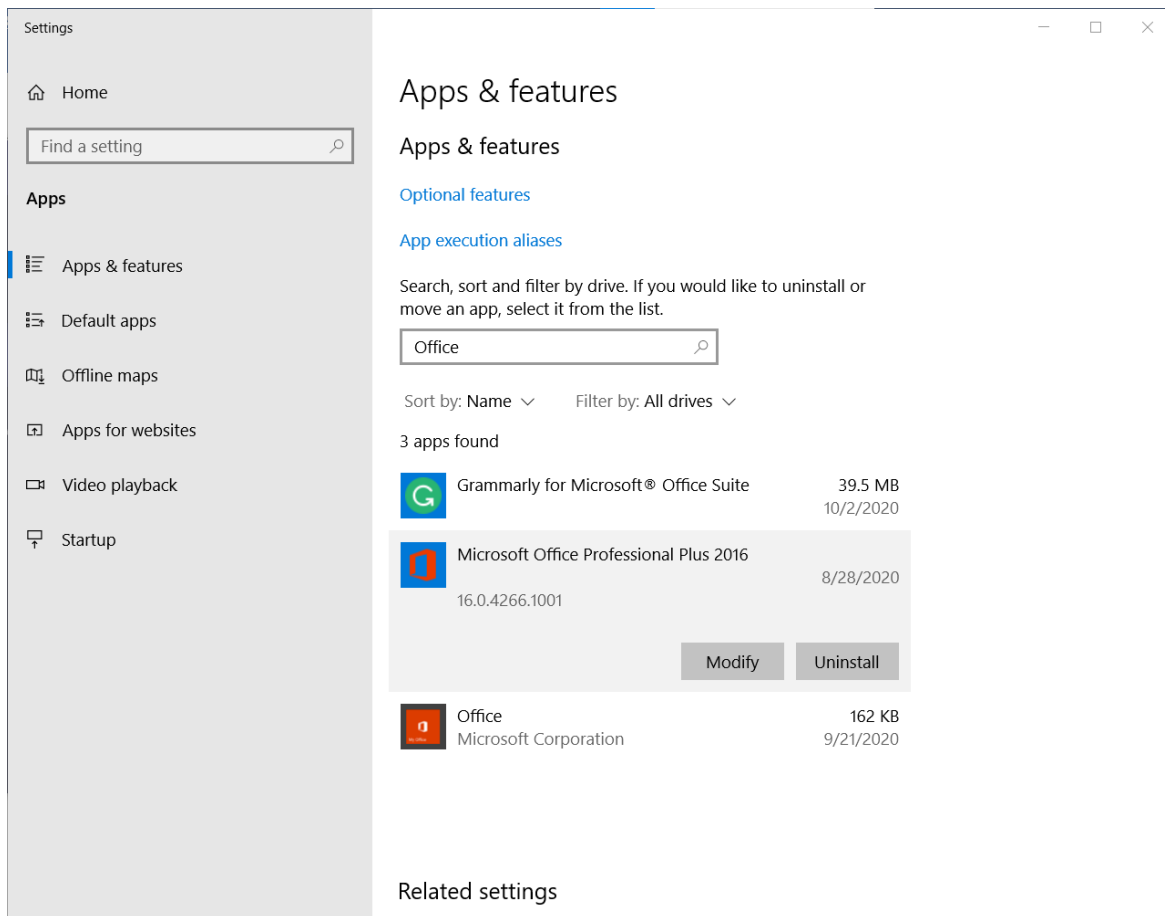
Redémarrez l'ordinateur après l'installation.

Désinstallation de la version précédente de Microsoft Office

Pour désinstaller la version précédente de Microsoft Office, appuyez sur le bouton « Start »  et tapez « **Remove** ». Dans le menu l'application « **Add or remove programs** » peut être démarré en appuyant sur son nom :



Dans la fenêtre ouverte, tapez dans le champ de recherche « Office » et cliquez sur la version de Microsoft Office que vous souhaitez désinstaller, puis cliquez sur le bouton « **Uninstall** ».



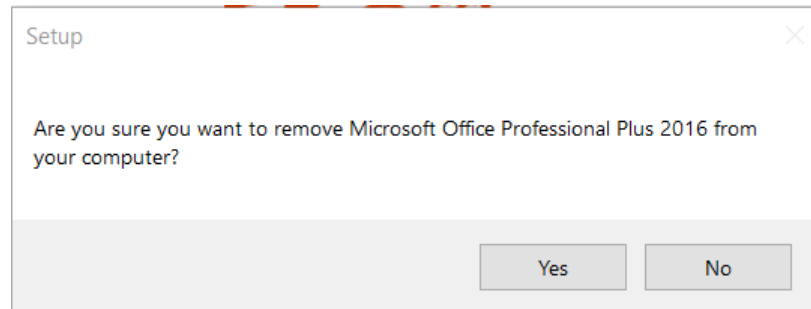
Un court message nous informera que ce programme sera désinstallé et nous appuyons sur **Uninstall**.

This app and its related info will be
uninstalled.

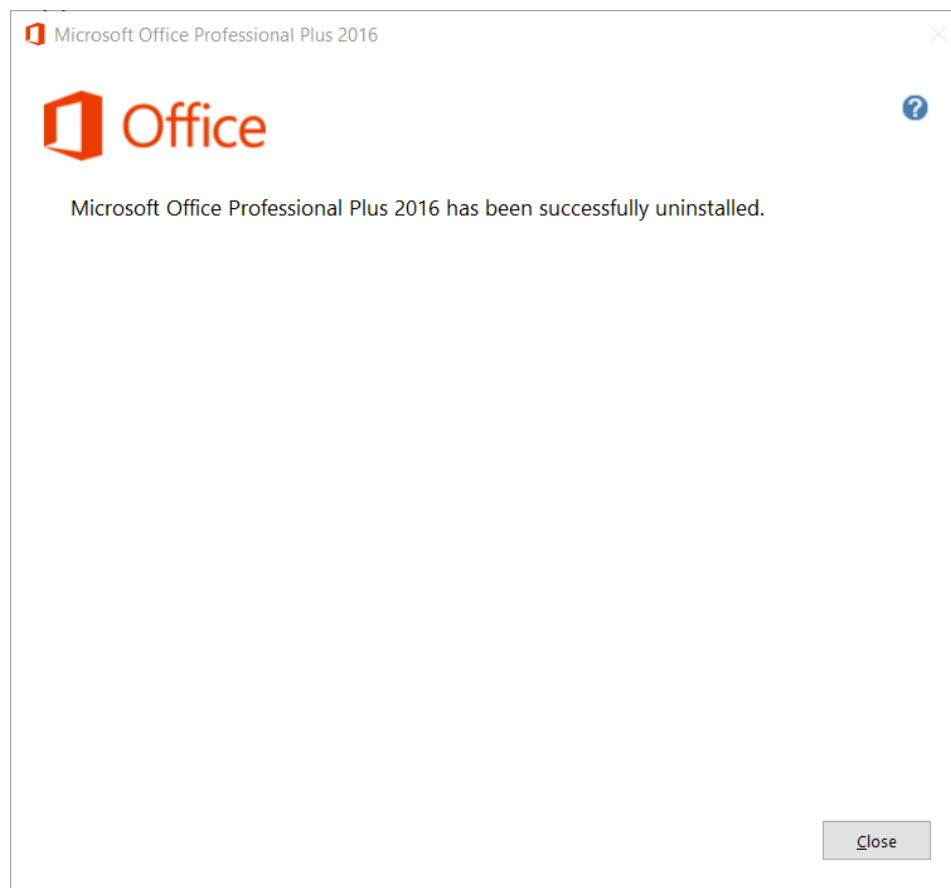
Uninstall

Une nouvelle fenêtre peut apparaître en vous demandant le mot de passe de l'administrateur de votre compte Windows pour vous permettre d'installer le programme. Saisissez le mot de passe et appuyez sur le bouton correspondant.

Ensuite, on vous demandera si vous êtes sûrs de vouloir désinstaller le programme et appuyez sur le bouton « **Yes.** »

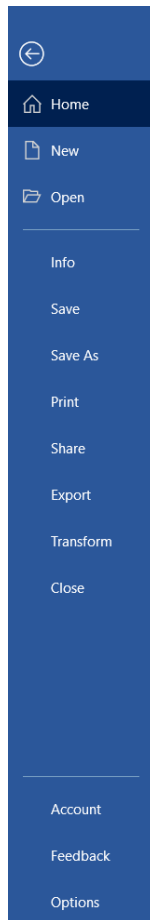


À la fin, une fenêtre annoncera que le programme a été désinstallé. Appuyez sur le bouton **Close**.

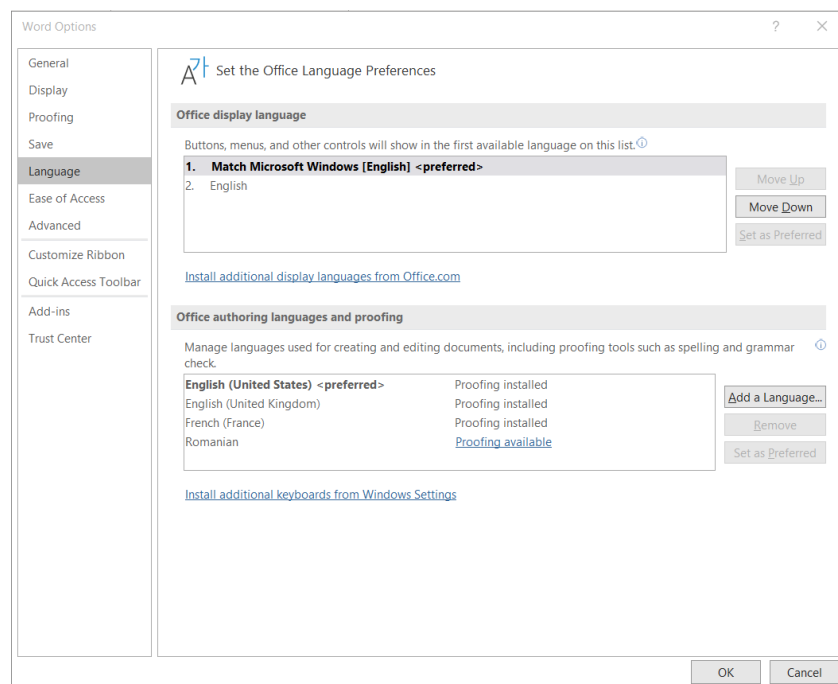


[Installer l'interface Office 365 dans une autre langue](#)

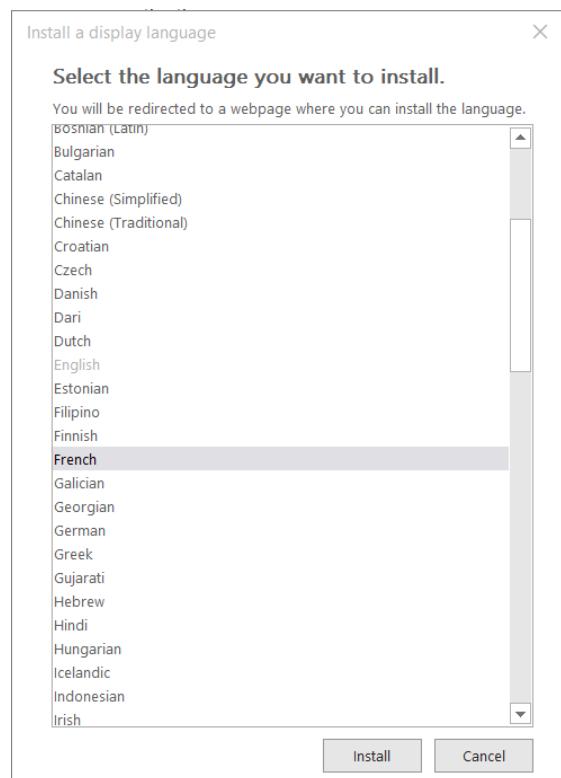
Si vous souhaitez utiliser Microsoft Office comme une application installée sur votre ordinateur dans une autre langue, allez dans le menu Fichier et choisissez « **Options.** »



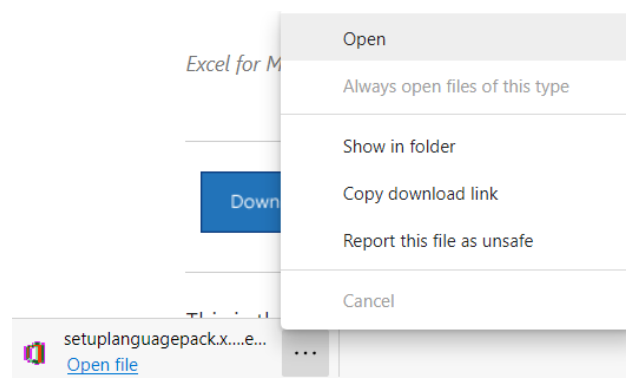
Dans la fenêtre ouverte, cliquez sur la section « **Language** », puis sur « **Install additional display languages from Office.com.** »



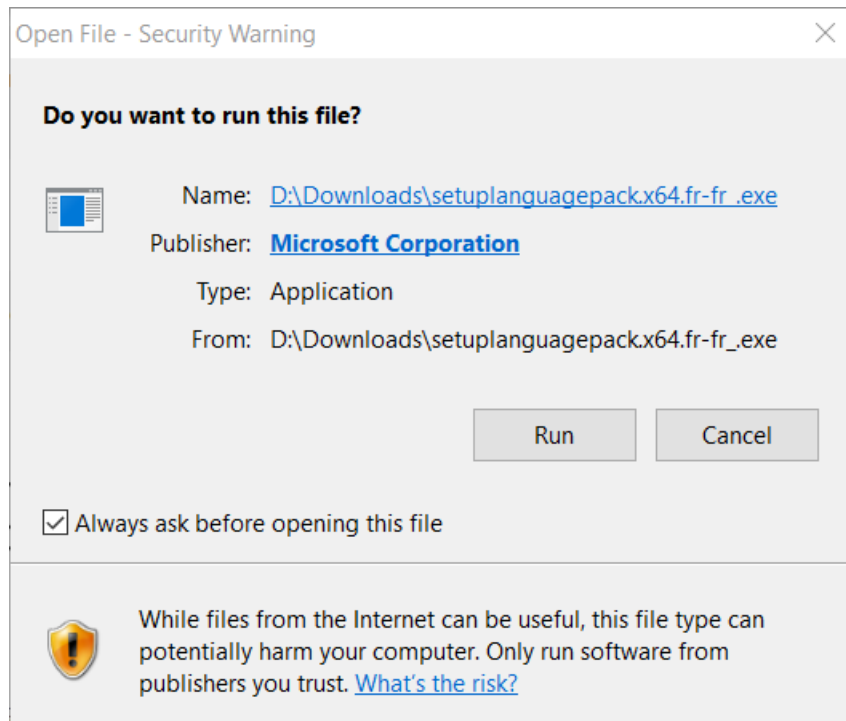
Ensuite, choisissez la langue que vous souhaitez installer et appuyez sur le bouton « **Install.** »



La fenêtre du navigateur par défaut s'ouvrira automatiquement et le programme qui installe l'interface dans une autre langue sera téléchargé. Selon le navigateur que vous utilisez, vous pouvez démarrer le fichier téléchargé. Dans le cas de Google Chrome, vous pouvez choisir la commande « **Open** » dans le menu en bas à gauche

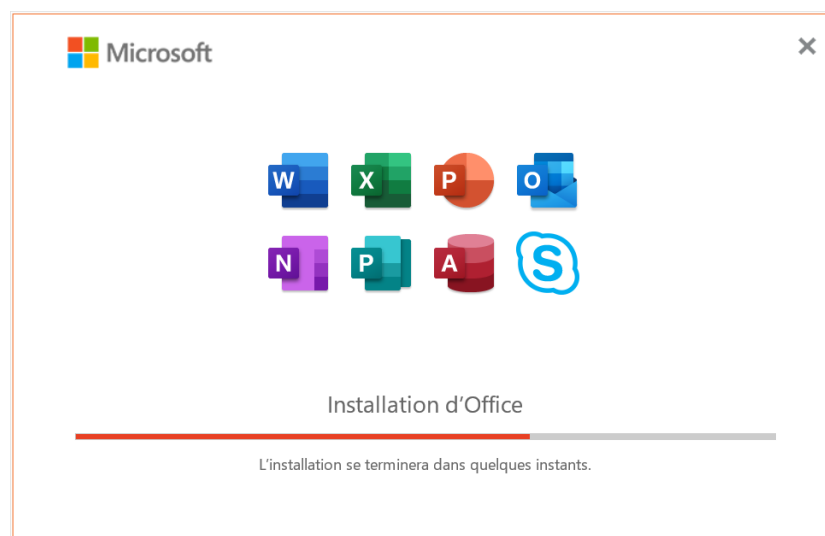


Une fenêtre apparaîtra en vous demandant si vous donnez accès à l'application à installer sur l'ordinateur:

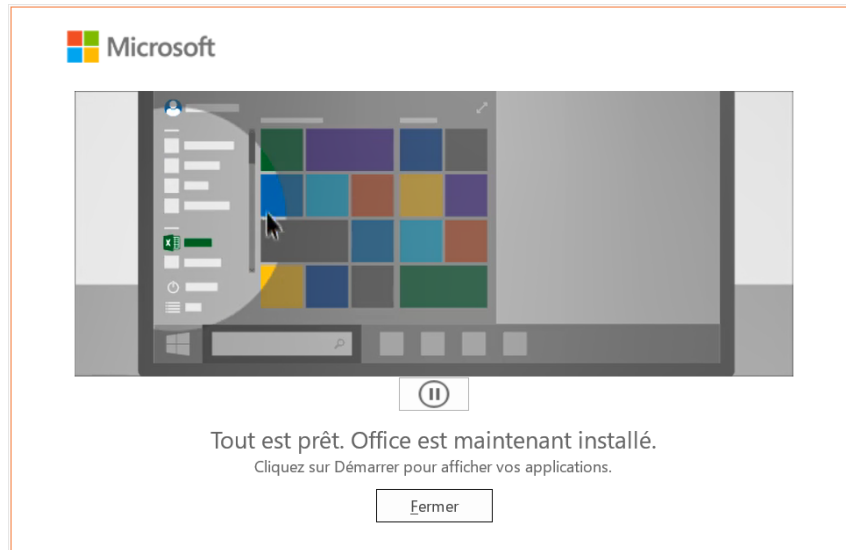


Appuyez sur le bouton « **Run** », une nouvelle fenêtre peut apparaître en vous demandant le mot de passe de l'administrateur de votre compte Windows pour permettre l'installation du programme. Saisissez le mot de passe et appuyez sur le bouton correspondant.

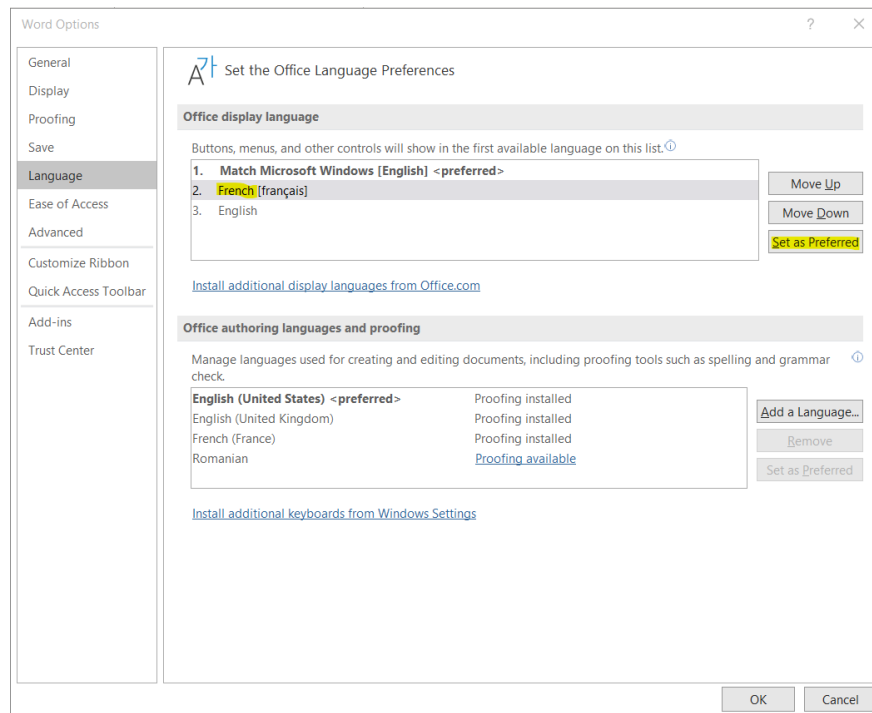
L'installation d'un nouveau package avec l'interface linguistique de Microsoft Office 365 se poursuivra.



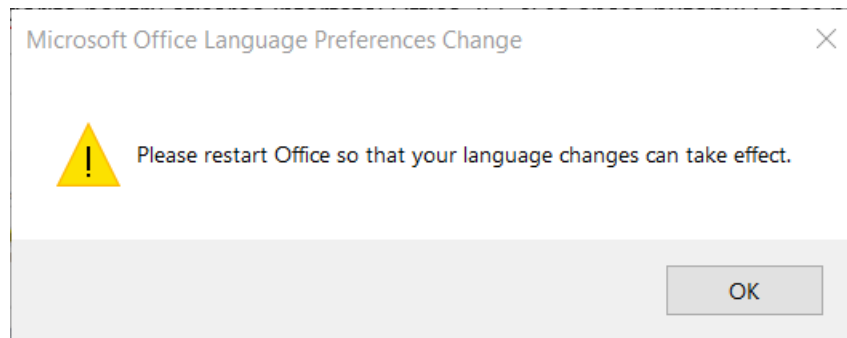
À la fin, une fenêtre vous informera que le programme a été installé. Appuyez sur le bouton **Close**.



La première fois que vous ouvrez l'un des programmes de la plateforme Office 365, après avoir installé une interface dans une autre langue, la langue de l'interface ne change pas encore. Pour activer une autre langue pour l'interface, ouvrez le menu *File* et appuyez sur la commande « Options ». Dans la fenêtre ouverte, cliquez sur la section « **Language** », où vous sélectionnez la langue souhaitée pour afficher l'interface Office 365 et appuyez sur le bouton « **Set as preferred** », et enfin, en bas de la fenêtre, cliquez sur le bouton « **OK** ».



Une nouvelle fenêtre apparaîtra, en vous informant de redémarrer le programme Office afin que l'interface apparaisse dans la langue sélectionnée.



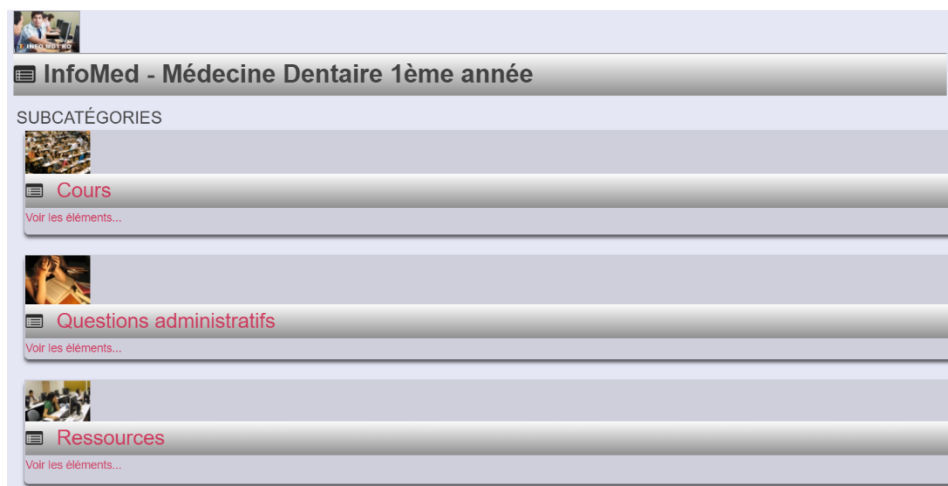
Accès aux laboratoires d'informatique médicale

Les laboratoires de biostatistique et d'informatique médicale sont disponibles sur le site: <https://www.info.umcluj.ro>

Une fois sur le site, vous pouvez cliquer sur l'image correspondant à la matière (Info MD 1 FR).



Les laboratoires peuvent être retrouvés en cliquant sur le quatrième lien

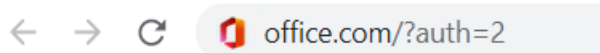


Pour ceux qui utilisent un Mac

Installer Office 365 sur votre Mac

Accédez le même site que pour l'installation sur Windows 10, dont il faut être enregistré avec le compte utilisateur reçu de la faculté. De cette façon, la licence de faculté est utilisée (ne doit pas être payée).

Accédez au lien suivant dans votre navigateur préféré: **office.com/?auth=2**



Tutoriel en **anglais**:

Sous forme de texte:

<https://support.microsoft.com/en-us/office/install-office-2016-for-mac-with-microsoft-365-operated-by-21vianet-102cb007-226f-4b50-9f66-2f7afc24b361>

Clip sur YouTube:

<https://www.youtube.com/watch?v=GfJku58wzt0>

Tutoriel en **français**:

Sous forme de texte:

<https://support.microsoft.com/fr-fr/office/t%C3%A9l%C3%A9charger-et-installer-ou-r%C3%A9installer-microsoft-365-ou-office-2019-sur-un-pc-ou-un-mac-4414eaaf-0478-48be-9c42-23adc4716658>

Clip sur YouTube:

<https://www.youtube.com/watch?v=crY4S28SVY8>

Changer la langue pour Office 365

<https://support.microsoft.com/fr-fr/office/changer-la-langue-utilis%C3%A9e-par-office-dans-ses-menus-et-outils-de-v%C3%A9rification-linguistique-f5c54ff9-a6fa-4348-a43c-760e7ef148f8#ID0EAACAAA=MacOS>

Partage d'écran en Teams

<https://support.microsoft.com/fr-fr/office/partager-votre-%C3%A9cran-dans-une-conversation-dans-teams-2de1c624-7fbe-4b0a-99f2-33385e7d3f18>